

# Punaise réticulée ou tigre du chêne

*Corythucha arcuata*

## Espèces ligneuses

Chêne

## Espèces ligneuses (en latin)

*Quercus* sp.

## Éléments de diagnostic

Suite à l'activité de succion des punaises, des taches mouchetées et d'autres taches, chlorotiques et jaunâtres, apparaissent sur les feuilles de chêne. Les feuilles fortement infestées se dessèchent, et une chute précoce du feuillage peut survenir à la fin de l'été, en particulier après de longues périodes de beau temps. Les chênes infestés ne meurent pas, mais la photosynthèse est limitée et les arbres peuvent être de ce fait fragilisés et plus vulnérables face à d'autres ravageurs et à d'autres maladies.

## Causes et conséquences

Les punaises réticulées, qui mesurent environ 3 mm de longueur, hibernent dans les fentes de l'écorce ou dans la litière. À la pousse des feuilles succède la ponte des oeufs sur leur face inférieure. Par ponte, sont déposés de 15 à plusieurs centaines d'oeufs noirs, en forme de fusain (photos 2 et 3). Les larves, dont la couleur varie du gris sombre au noir sont dotées d'épines claires. Les stades larvaires tardifs présentent quelques taches blanches. Trois à quatre générations se forment par an; elles se mélangent dans la deuxième moitié de l'année, ce qui explique que l'on retrouve différents stades de développement.

## Risques de confusion

Les pontes sur la face inférieure de la feuille sont reconnaissables entre toutes. Les punaises adultes peuvent être confondues avec le [tigre du platane](#) (*Corythucha ciliata*). Ce dernier a toutefois nettement moins de taches brunes (photo 4).

## Lutte

La plupart du temps, des mesures de lutte ne se justifient pas et sont difficiles à exécuter. Le feuillage qui tombe de façon précoce, et sur lequel se trouvent encore des larves, peut éventuellement être enlevé et détruit.

## Remarques

La punaise réticulée du chêne, en provenance d'Amérique du Nord, a été introduite en Italie d'où elle a vraisemblablement gagné le Sud du Tessin en 2002. À l'heure actuelle, on assiste à une propagation, impossible à arrêter. Que les feuilles du châtaignier soient également colonisées est probable. Ce point demande toutefois à être clarifié.

## Literatur:

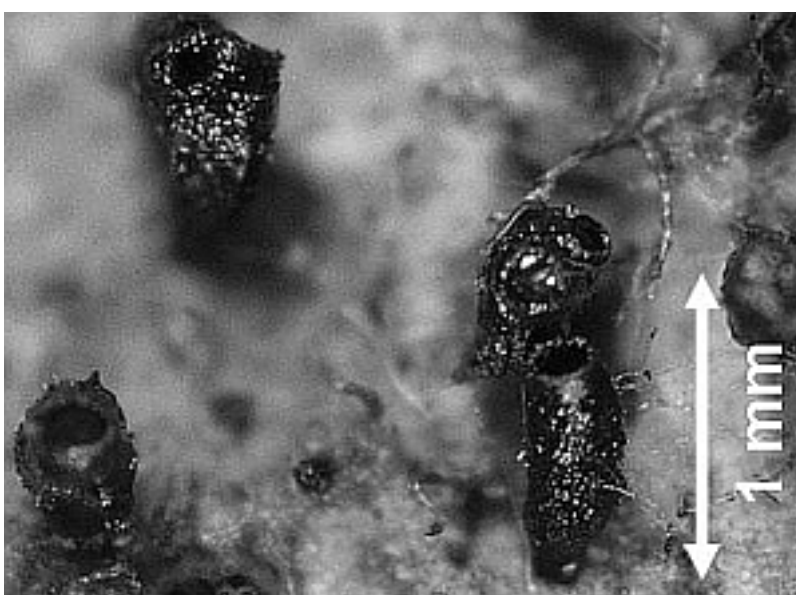
• Forster, B. et al. 2005: Die amerikanische Eichennetzwanze *Corythucha arcuata* hat die Südschweiz erreicht. Mitt. SEG 78 (3-4) 317-324. [pdf](#)



La punaise réticulée du chêne aux nervures caractéristiques sur les ailes.



Ponte sur la face inférieure de la feuille.



Chorions abandonnés en forme de fusain.



La punaise réticulée du chêne (à gauche) présente des ailes nettement plus pigmentées que le tigre du platane, son proche parent (à droite).