

Dépérissement des pousses du pins dû à Sphaeropsis

Sphaeropsis sapinea, syn: *Diplodia pinea*

Espèces ligneuses

Pins, notamment le pin noir mais aussi le pin de montagne et le pin sylvestre

Espèces ligneuses (en latin)

Pinus sp., *Pinus nigra*, *P. mugo*, *P. sylvestris*, et autres

Éléments de diagnostic

Les dernières aiguilles sont brunes et atrophiées. Les rameaux dépérissants sont répartis sur tout le houppier comme des taches. Les parties proches du sol sont souvent gravement atteintes. Après une forte grêle, tout le houppier devient rouge.

Causes et conséquences

Pendant le débourrement, les aiguilles tendres s'infectent et dépérissent. A la base de l'aiguille, sur les écailles des cônes de deux ans au moins et sur les rameaux dépérissants se forment des fructifications noires dans lesquelles les spores du champignon germent à partir du printemps et jusqu'en automne. Après une forte grêle, il arrive que le champignon pénètre dans les parties endommagées de l'écorce, ce qui peut entraîner un rougissement de tout le houppier. *Sphaeropsis sapinea* est aussi un important pathogène du bleuissement.

Risques de confusion

Dépérissement des pousses: [gel](#), sécheresse, attaque de coléoptères des aiguilles des pousses du pin (*Ernobius* ps.). Rougissement du houppier: Infestation de scolytes, infection des racines due à [l'armillaire](#), maladie du rond des pins, entre autres.

Lutte

Couper les rameaux malades. Cette intervention, qui devrait être réalisée en hiver, améliore à court terme l'aspect décoratif de la plante mais elle n'empêche pas la maladie de se propager. Abattre et évacuer les pins noirs gravement atteints. Il n'est pas nécessaire d'exploiter les pins sylvestres car ils sont plus résistants. En général, ils ne sont atteints par l'infection qu'après avoir subi des blessures comme celles causées par la grêle. Dans ce cas, il est recommandé de les abattre immédiatement si l'on veut éviter un rapide bleuissement du bois. Dans les pépinières, il est possible de protéger les jeunes pins à titre préventif en les soumettant à un traitement répété de fongicides au début de l'été.

Remarques

En général, cette maladie n'entraîne la mort que des pins noirs, notamment dans les espaces urbains. Chez les autres espèces de pin, les jeunes aiguilles semblent être moins sensibles. Mais après le passage de la grêle, le pathogène franchit cette barrière de résistance naturelle et peut causer des dégâts considérables à toutes les autres espèces de pin.



Fig. 1: Les pins noirs dans les jardins ou les allées sont souvent atteints du dépérissement des pousses dû à Sphaeropsis.

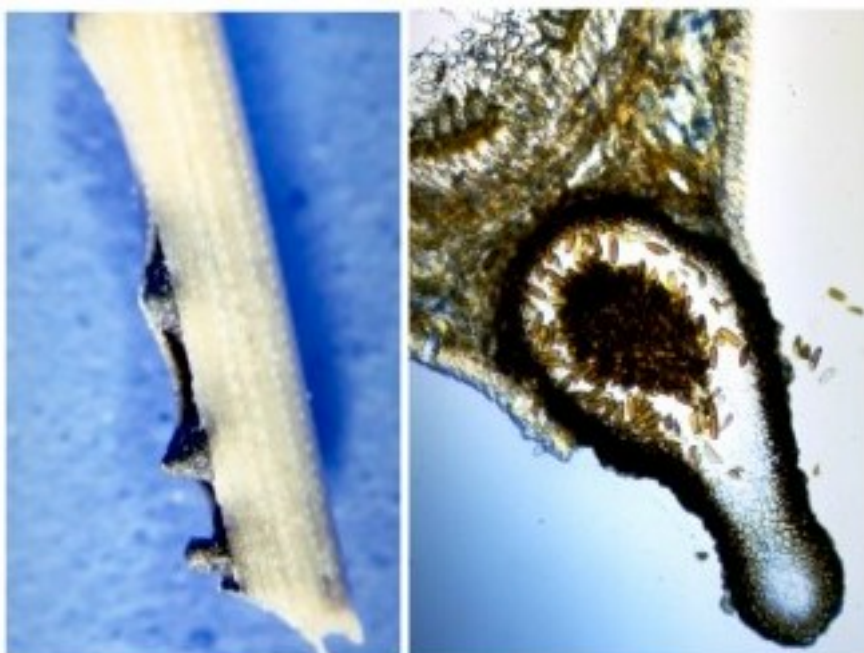


Fig. 2 : A la base des aiguilles, on trouve les fructifications noires dans lesquelles se forment les spores du champignon, de couleur brune.



Fig. 3 : Les fructifications se trouvent aussi sur les écailles des cônes.



Fig. 4 : Les blessures consécutives à la grêle ouvrent une voie au pathogène qui peut aussi infecter gravement les pins de montagne et les pins sylvestres, moins sensibles.