

# Bupreste vert

*Agrilus viridis*

## Espèces ligneuses

Hêtre, rarement saule, aulne, tilleul, bouleau

## Espèces ligneuses (en latin)

*Fagus silvatica*, *Salix* sp., *Alnus* sp., *Tilia* sp., *Betula pendula*

## Éléments de diagnostic

Des branches ou des parties du houppier de feuillus, généralement des hêtres, dépérissent. Au printemps, les feuilles n'éclosent plus ou elles brunissent prématurément et tombent. Sous l'écorce des branches et du tronc, des larves blanches, en forme de cuiller et au corps nettement articulé, forent des galeries de nutrition sinueuses et entrecroisées. Ce n'est que pour la nymphose qu'elles pénètrent dans l'aubier, entre 5 et 10 mm de profondeur. Les adultes, de 6 à 11 mm de long, sortent par des orifices de sortie ovales disposés transversalement à l'axe de la branche ou du tronc. Des taches claires formées sur l'écorce par des écoulements de sève trahissent parfois la présence de ce coléoptère. Les insectes adultes dévorent le bord des feuilles en les dentelant.

## Causes et conséquences

Le développement du bupreste vert dure en général deux ans au moins, et très rarement une année seulement. On peut trouver des insectes adultes durant tout l'été. La femelle pond 5 à 20 oeufs qu'elle dépose à la surface de l'écorce; elle les protège en les recouvrant d'une sécrétion blanchâtre qui durcit rapidement. Dès l'éclosion, les larves pénètrent sous l'écorce où elles aménagent des galeries sinueuses qu'elles remplissent de sciure. Après la nymphose dans l'aubier, les insectes ne tardent pas à s'envoler pour aller accomplir leurs morsures de maturation sur de jeunes hêtres. Le bupreste vert est un ravageur secondaire par excellence. Il se manifeste généralement après de longues périodes de sécheresse.

## Risques de confusion

D'autres espèces de buprestes colonisent aussi les hêtres. Mais elles ont moins tendance à pulluler.

## Lutte

Il est pratiquement impossible de protéger d'une infestation les hêtres stressés par la sécheresse. En cas de colonisation notable, l'arbre atteint devrait être rapidement abattu et débardé. Cette mesure permettra aussi d'empêcher que des champignons de pourriture s'y installent et provoquent une dépréciation du bois. Les branches et les parties du houppier infestées devraient être déchiquetées ou brûlées. Par mesure de précaution, on évitera une mise en lumière subite de hêtres dans des lisières de peuplements exposées au soleil.

## Remarques

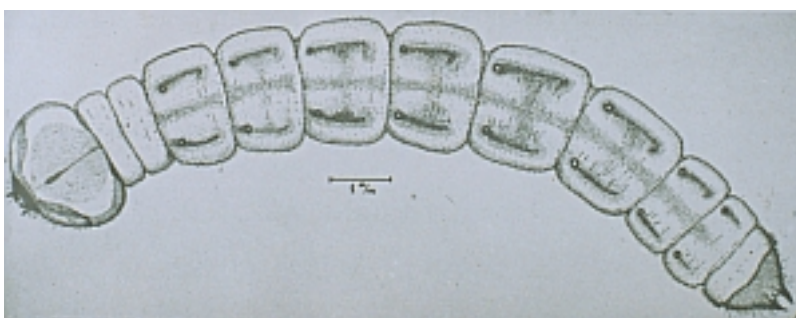
La taille et la couleur du bupreste vert sont très variables. Sa longueur va de 5 à 11 mm et ses reflets métallisés peuvent varier du bleu aux couleurs or ou cuivre en passant par le vert. Les hêtres attaqués par cet insecte sont souvent aussi colonisés par le [petit scolyte du hêtre](#) (*Taphrorychus bicolor*).



Le bupreste vert colonise facilement le houppier des hêtres stressés par la sécheresse.



Bupreste vert aux reflets métalliques.



La larve du bupreste vert fore ses galeries sous l'écorce.



Système de galeries typique, avec couloirs larvaires sinueux.